

TOPICS

和温療法を開始予定です

リハビリテーション部

主任 池松 晃基



当院では今年度より体を温めて心臓疾患などの治療を行う「和温療法」を開始する予定です。心地よい汗をかき、苦痛や副作用のほとんどない和温療法は人にやさしい治療法です。

和温療法 (Waon Therapy™) とは

「心身を和ませる温度で、全身を15分間均等加温し、深部温度を約1.0℃から1.2℃上昇させた後、更に30分間安静保温で和温効果を持続させ、終了時に発汗に見合う水分を補給する治療法」と定義されています。

和温療法は全身の血管機能を改善し、動脈・静脈を拡張させて全身の血管抵抗を低下させ、心臓に対する前負荷・後負荷を軽減し、その結果、心拍出量は増加して全身の血液循環を促進します。

和温療法を続けることで、心不全の心臓・血管機能の改善、自律神経機能の是正、神経体液性因子の改善、心身のリラクゼーション効果など多彩な効果を引き出し、さらに各々の改善は相互に効果を増幅させ、心不全を包括的に改善することが期待できると言われています。

まずは、入院患者さんより随時和温療法を開始していきますので、ご相談ください。



心臓外来リハビリテーションについて

心臓リハビリテーション外来では循環器内科の担当医師、理学療法士、作業療法士、管理栄養士など多職種による運動療法や栄養指導、生活指導を包括的に実施していることに加え、心臓リハビリテーション指導士が専門性の高い心臓リハビリテーションを提供しています。

適応疾患は虚血性心疾患、心臓弁膜症の術後、大血管疾患、閉塞性動脈硬化症、慢性心不全等です。該当する患者さんは当院かかりつけでない方も、かかりつけ医の紹介があれば当院での心臓リハビリテーションをお受けいただけます（基本的に起算日より150日まで継続可、薬剤の処方などは当院では行いません）。

内科疾患の患者さんに限らず他院での心臓外科術後の方も積極的に受け付けております。

福岡大学西新病院の基本理念

地域に信頼されるあたたかい医療の提供

～地域の皆様のかげがえのない健康を守る高度で良質な医療を提供します～

基本方針

1. 地域医療連携の推進
2. 質の高いチーム医療の提供
3. 切れ目のない医療の推進
4. 臨床研究の推進と医療従事者の育成
5. 魅力ある職場づくりと健全な病院経営





ドブタミン負荷心エコー検査について



臨床検査部 主任 古藤 文香

ドブタミン負荷心エコー検査の目的

心筋の収縮力増強と、心拍数および血圧を増大させる作用があるドブタミンを負荷薬として、経時的に心エコー検査を行うことで、安静時では検出できない“潜んでいる”所見を顕在化させ、より詳細な病態を評価するために行います。

特に、足腰が痛いなど、身体的理由から運動負荷試験を施行できない患者さんに有効で、心筋負荷シンチよりも安価に虚血の評価を行うことが可能です。

当院では、以下の目的で検査を行っています。

- ①冠動脈疾患：壁運動異常出現の有無から、冠動脈の血液供給が十分か否かを判断する
- ②弁膜症疾患：負荷による心機能の変化を確認し、手術の必要性を判断する
- ③心筋疾患：潜在性左室流出路狭窄の検出等に行い、使用する薬剤や治療方針を決定する

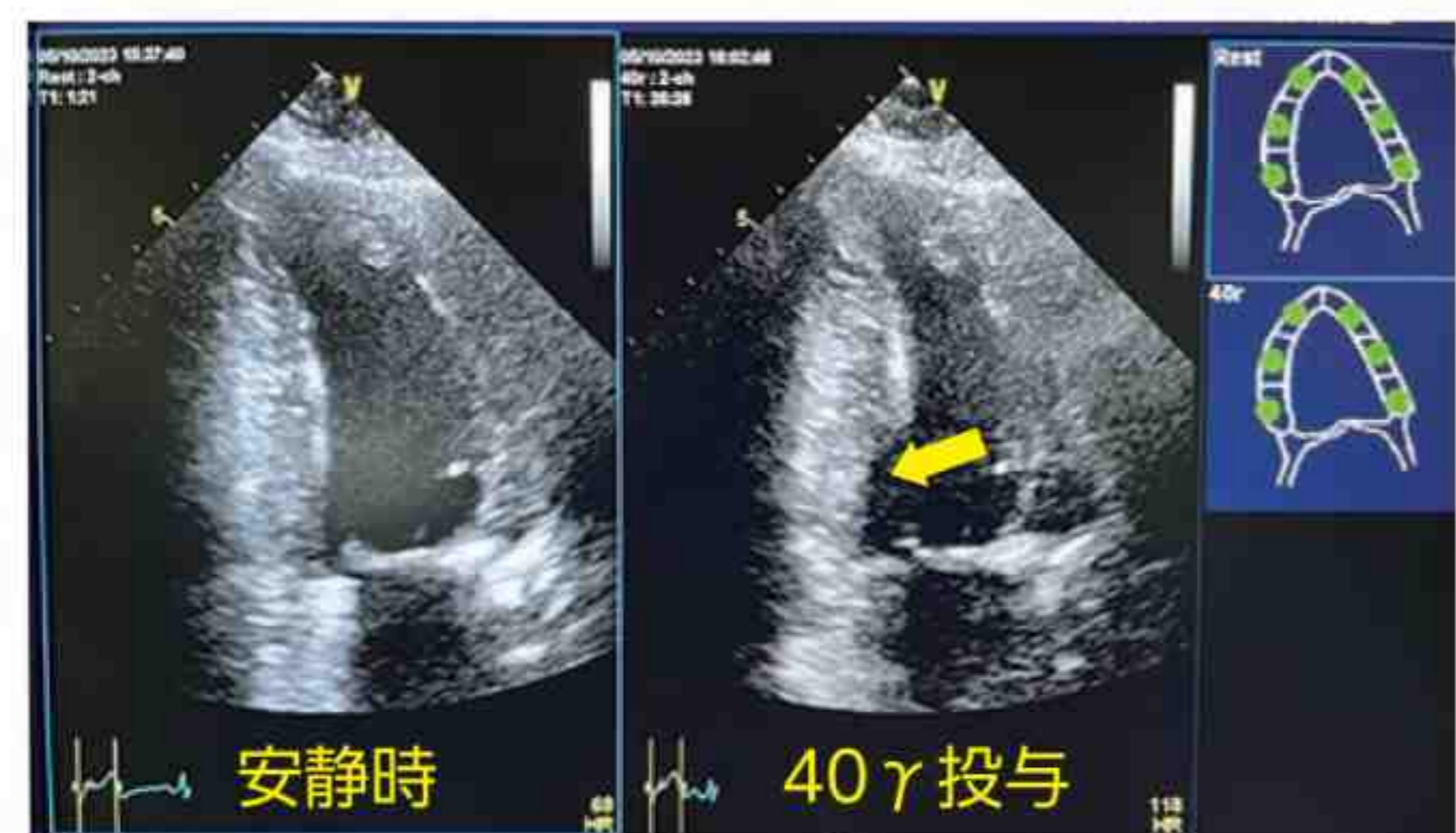
検査方法

それぞれのプロトコルにあわせて、ドブタミンを目標心拍数に到達するまで点滴投与し、経時的に心エコー、心電図、血圧測定などを行います。

ドブタミンの影響により、動悸、血圧変化、胸痛などの症状があらわれることがありますが、検査室には救急器具・薬品が用意されており、不測の事態に対する緊急処置ができる体制を整えています。



患者さんはベッドに横になって、循環器医師1名、超音波担当技師2名が、薬剤投与や検査の記録を行います。



膝関節の痛みがあるため運動負荷が困難であった患者さん。冠動脈治療後の再狭窄有無精査目的で負荷心エコーが行われた。

ドブタミン40 γ の投与で、下壁基部に壁運動低下が出現し、右冠動脈の再狭窄が疑われた。精査で行った冠動脈造影でSeg.1に99%狭窄が確認され、血行再建術が行われた。

地域医療機関からの検査ご依頼方法

まずは、当院の循環器内科外来の受診をお願いします。(予約不要)

事前に必要な検査がある場合は、検査を行なった後に検査の適応について判断させていただき、患者さんと負荷心エコー検査の予約日を決めていきます。

尚、基本となる検査実施料（保険点数）は、負荷心エコー検査とドブタミンの2,080点となります。

検査予約日：毎週火・木曜日の15：00～16：30

検査当日の注意点

点滴等の準備のため、30分前に受付して下さい。

当日は、朝10時以降の食事は不可ですが、検査直前まで、水かお茶であれば摂取可能です。



ご不明な点等などありましたら、超音波室（内線640）までお問い合わせください。

MRI検査のご案内について

放射線部 主任 吉永 智美

MRI対応の不整脈治療デバイス（ペースメーカー等）のMRI検査可能

当院は「MRI対応植え込み型不整脈治療デバイス患者のMRI検査の施設基準」を満たしているため、ペースメーカー等（MRI対応のものに限る）植え込み患者の撮影が可能です。

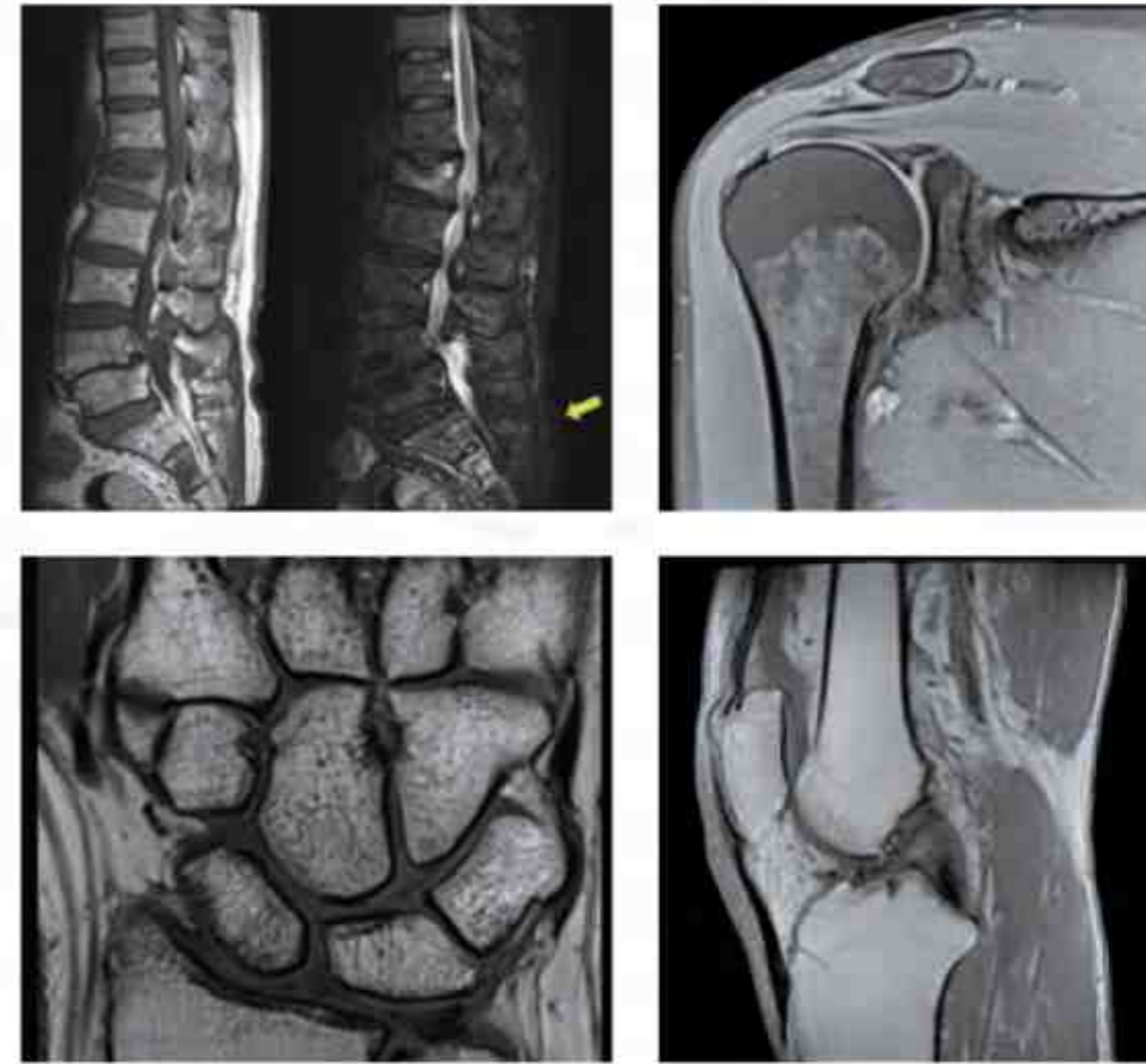
※検査予約時にお申し付けください。



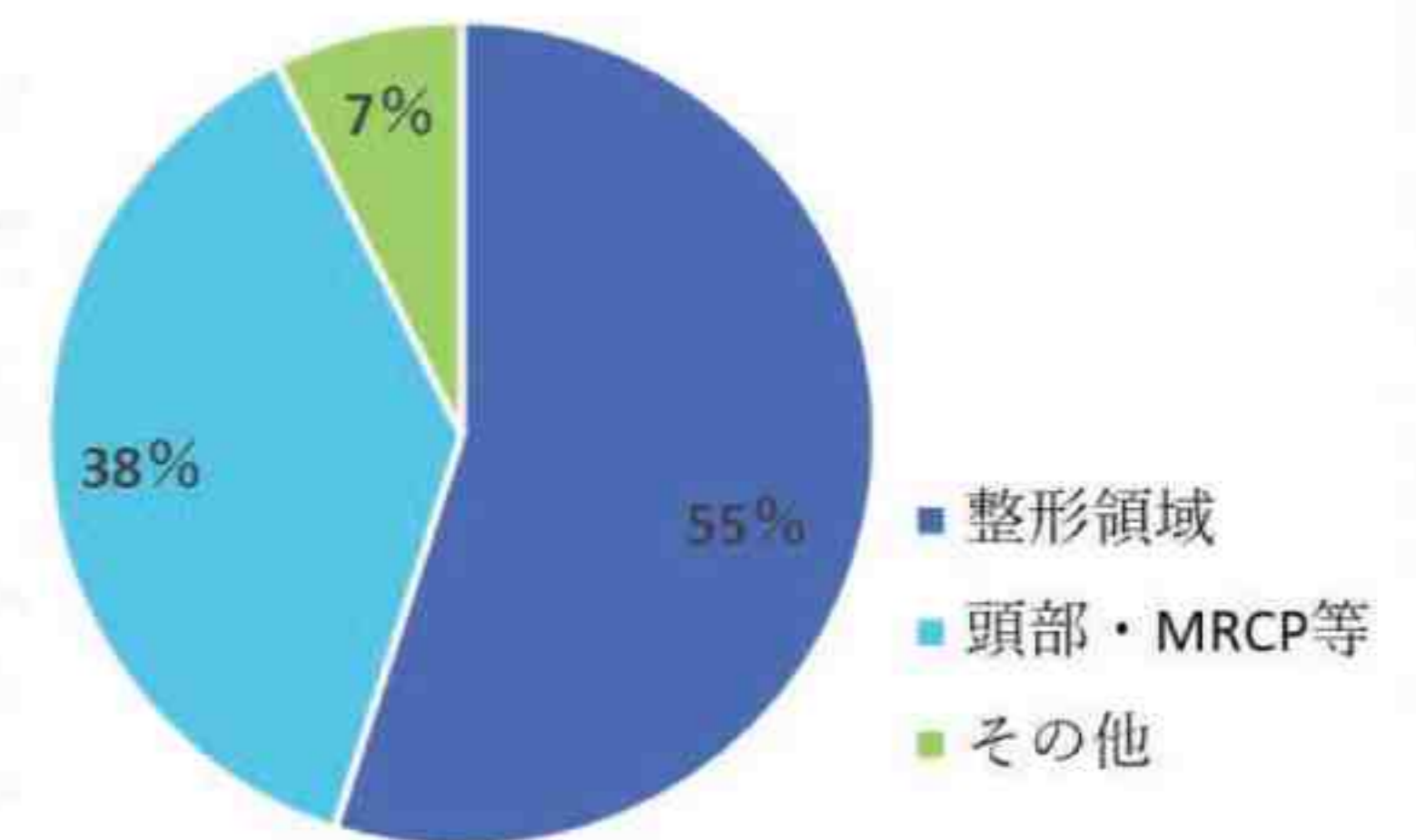
整形領域の撮影も可能

当院のMRI検査において、整形領域の撮影は約55%と多数行っており、近隣の医療機関からの依頼が50%以上となっています。

まずは、お気軽にご相談ください。



撮影実績（令和4年度）



▶令和4年度（外来）総数926件、頭部・MRCP等349件、整形領域509件、その他68件。

地域医療機関からの検査ご依頼方法

放射線検査予約専用 092-831-4599 にお電話下さい。

- ※放射線部に直通で繋がり、予約対応いたします。
- ※詳細は右記QRコードからもご確認いただけます。



院外予約優先枠の新設（MRI検査のみ）

■令和5年5月より運用開始

16:00最終受付 16:20検査開始

※CTの最終受付は、15:30まで

当日の検査可能（MRI・CT）

翌日中に読影結果FAX（検査翌日が休日の場合はその限りではありません）

- ※検査画像（CD-R）は患者さんにお渡し、もしくは郵送いたします。
- ※読影結果は後日郵送いたします。



ご不明な点等などありましたら、放射線部 内線：642 までお問合せください。

診療科		月	火	水	木	金
新患	循環器	西川 宏明 山下 素樹	森井 誠士 月橋 洋平	井上 寛子 上田 隆士	則松 賢次 河野 靖	西川 宏明 森井 誠士
	消化器	入江 真	入江 真	阿部 光市	阿部 光市	山嶋 友実
	糖尿病・代謝・内分泌	藤井 秀幸	宮嶋 拳三	藤井 秀幸	宮嶋 拳三	藤井 秀幸
	呼吸器	◇	青山 崇	赤木 隆紀	赤木 隆紀	青山 崇
	脳神経(もの忘れ外来)	合馬 慎二	◇	◇	◇	◇
再来	循環器	西川 宏明 山下 素樹	森井 誠士 月橋 洋平	井上 寛子 上田 隆士	則松 賢次 河野 靖	西川 宏明 河野 靖
	消化器	山嶋 友実	◇	入江 真	◇	阿部 光市
	糖尿病・代謝・内分泌	藤井 秀幸	◇	藤井 秀幸	宮嶋 拳三	◇
	呼吸器	◇	青山 崇	赤木 隆紀	赤木 隆紀	青山 崇
	脳神経(もの忘れ外来)	合馬 慎二	◇	◇	◇	◇
ペースメーカー外来		◇	◇	◇	上田 隆士	上田 隆士
健診・ドック		田中 真実	◇	田中 真実	田中 真実	田中 真実

医師名が複数標記の日程は交代制、◇は外来休診となります

診療日のご案内

内科(循環器/消化器/呼吸器/糖尿病・代謝・内分泌/脳神経)

脳神経外来(もの忘れ外来)は、令和4年10月より「第2・4月曜日」から「毎週月曜日」に変更しました。

(※“かかりつけ医”がない方、急患の場合は紹介状は不要です。)

※初診時の選定療養費は不要です。

- 外来受付時間 平日 8:30~11:00
- 診療時間 平日 9:00~17:00
- 休診日 土曜日・日曜日・祝日、盆(8月15日)、年末年始(12月29日~1月3日)
緊急を要する場合はお電話にてご相談ください。

交通のご案内



バスでお越しの方

城西三丁目バス停/下車後徒歩5分
または修猷館高校バス停/下車後徒歩10分
または脇山駅バス停/下車後徒歩5分

市営地下鉄でお越しの方

西新駅で下車後徒歩10分

お車でお越しの方

当院は駐車場が狭いため、大変ご迷惑をお掛けしております。
近くのパーキング(有料)をご案内いたしますので受付にご相談ください。



(公財)日本医療機能評価機構認定病院



福岡大学西新病院

Fukuoka University Nishijin Hospital

〒814-8522 福岡市早良区祖原15番7号

TEL 092-831-1211(代)

<https://www.nishijin.fukuoka-u.ac.jp/>

